

Рабочий проект

*Система вызова
в общественных зданиях для МГН
GetCall PG-36M*

Заказчик: ООО "СпецМонтажСтрой"

Объект: Медицинский центр "Медикус"

Адрес:

Московская обл., г. Балашиха, ул. Строительная, д. 5

| | | | | |
|-----------------|-----------------|-----------------|-----------------|-----------------|
| Инв. № подл. | Погр. и дата | Взам. инв. № | Инв. № дубл. | Погр. и дата |
|-----------------|-----------------|-----------------|-----------------|-----------------|

| Лист | Наименование | Примечание |
|------|---|------------|
| 1 | Титульный лист | |
| 2 | Общие указания | |
| 3 | План расположения оборудования | |
| 4 | Структурная схема соединений оборудования | |
| 5 | Внешний вид и размеры оборудования | |
| 6 | Спецификация оборудования | |

Общие указания

Маломобильные группы населения (МГН) – люди, испытывающие трудности при самостоятельном передвижении, получении информации и услуг, при ориентировании в пространстве. Кроме инвалидов к маломобильным группам населения (МГН) относятся:

- инвалиды;
- люди с ограниченными (временными или постоянными) возможностями здоровья;
- беременные женщины;
- люди с детскими колясками и т.п.

Для обеспечения равных условий жизнедеятельности с другими категориями населения, а также для обеспечения безопасности и комфорта пребывания представителей МГН в общественных, жилых и производственных зданиях, разработан свод правил СП 59.13330.2020 (актуализированная редакция СНиП 35-01-2001). Данный свод правил содержит нормы мероприятий для обеспечения социальной защиты маломобильных групп населения в рамках Государственной программы «Доступная среда». В перечень объектов, на которых должны быть выполнены нормы свода правил СП 59.13330.2020, в том числе, относятся медицинские центры, торговые центры, стадионы, аэропорты и ж/д вокзалы, гостиницы, музеи, предприятия общественного питания и т.д. Оборудование объектов городской инфраструктуры должно предусматривать установку средств диспетчерского и визуального контроля с выводом информации на удаленное автоматизированное рабочее место оператора или в помещении пожарного поста (поста охраны). Оборудованием двусторонней селекторной связи и системами тревожной сигнализации должны оснащаться подъемные платформы и пандусы для преодоления лестничных маршей людьми с нарушением опорно-двигательного аппарата, санитарно-бытовые помещения или доступные кабины (уборная, душевая, ванная комнаты и т.п.), замкнутые пространства зданий (помещения различного функционального назначения, кабины уборной, лифт, кабина примерочной и т.п.), а также лифтовые холлы и зоны безопасности где представитель МГН может оказаться один.

Разработка проекта «Оснащение медицинского центра системой вызова персонала для МГН» производилась на основании:

- Утвержденное задание на проектирование
 - СНиП 31-06-2009 - Общественные здания и сооружения;
 - СНиП 35-01-2001 - Доступность зданий и сооружений для маломобильных групп населения;
 - СП 59.13330.2020 - Доступность зданий и сооружений для маломобильных групп населения.
- Актуализированная редакция СНиП 35-01-2001;
- ГОСТ Р 51671-2020 - «Средства связи и информации технические общего пользования, доступные для инвалидов. Классификация. Требования доступности и безопасности»;
 - СП 31-110-2003 "Проектирование и монтаж электроустановок жилых и общественных зданий";
 - СНиП 3.05.06-85 "Электротехнические устройства";
 - "Правила Устройства Электроустановок", изд. 7;
 - ВСН-6089 "Устройства связи, сигнализации и диспетчеризации инженерного оборудования жилых и общественных зданий. Нормы проектирования";
 - ГОСТ Р 21.1101-2009 "Система проектной документации для строительства. Основные требования к проектной и рабочей документации";
 - СП 118.13330.2012 "Общественные здания и сооружения";
 - "Технический регламент о требованиях пожарной безопасности", Федеральный закон от 22 июля 2008 года №123-ФЗ;
 - ГОСТ Р 21.1703-2000 «СПДС. Правила выполнения рабочей документации проводных средств связи»;
 - ГОСТ 12.1.004-91 «ССБТ. Пожарная безопасность. Общие требования»;
 - ГОСТ 12.1.019-79* «ССБТ. Электробезопасность. Общие требования и номенклатура видов защиты»;
 - ГОСТ 12.1.030-81 «Система стандартов безопасности труда. Электробезопасность. Защитное заземление, зануление»;
 - ГОСТ Р 52131-2019 «Средства отображения информации знаковые для инвалидов»;
 - СНиП 12-03-2001 «Безопасность труда в строительстве. Часть I. Общие требования»;
 - СНиП 12-04-2002 «Безопасность труда в строительстве. Часть 2. Строительное производство»;
 - ВСН 604-III-87 «Техника безопасности при монтаже технологического оборудования»;
 - ВСН 604-III-87 «Техника безопасности при монтаже технологического оборудования»;
 - РМ-2798 «Инструкция по проектированию систем связи, информатизации и диспетчеризации объектов жилищного строительства».

Данное проектное решение обусловлено утвержденным техническим заданием на обеспечение вызывной сигнализацией санузла для МГН, расположенного в медицинском центре "Медикус", г. Балашиха, Московская область. Техническим заданием предусматривается оснащение двусторонней селекторной связью и кнопкой экстренного вызова одного санузла для МГН. В соответствии с действующими нормами, техническим заданием и техническими условиями, данным проектным решением на объекте предусмотрена установка системы вызова персонала в общественных зданиях «GetCall-PG 36M» производства компании ООО «СКБ Телси» (Россия). Данная система представляет собой совокупность вызывной сигнализации для МГН и системы двусторонней селекторной связи. Система вызова персонала в общественных зданиях «GetCall PG 36M» осуществляет вызов, поиск, привлечение внимания и оперативное информирование о событиях людей, в чьи обязанности входит оказание помощи, а также для передачи дополнительной информации. Система вызова персонала «GetCall PG-36M» является независимой от иного оборудования системой, а также имеет собственные сети передачи данных, чье функционирование не зависит от внешних устройств.

Оборудование марки GetCall имеет сертификат соответствия требованиям пожарной безопасности № ЕАЭС RU C-RU.ЧС13.В.00448/22 Серия RU №0347291 и рекомендовано для размещения в пожаробезопасных зонах.

Система сигнализации и связи серии «GetCall PG-36M» имеет экспертное заключение № 77.01.09.П.002765.08.20 от 26.08.2020 г. о соответствии продукции санитарно-эпидемиологическим и гигиеническим требованиям к продукции, подлежащей санитарно-эпидемиологическому надзору (контролю). Система сигнализации и связи серии «GetCall PG-36M» имеет декларации Евразийского экономического союза о соответствии требованиям ТР ТС 020 / 2011 "об электромагнитной совместимости технических средств" и о соответствии требованиям ТР ЕАЭС 037 / 2016 "об ограничении применения опасных веществ в изделиях электротехники и радиоэлектроники". На основании СП 59.13330.2020. "Доступность зданий и сооружений для маломобильных групп населения" СНиП 35-01-2001 в универсальной кабине и других санитарно-бытовых помещениях, предназначенных для пользования всеми категориями граждан, в том числе инвалидами, следует предусматривать установку стационарных (МР-080Р1) и откидных (МР-080Р2 и МР-080Р3) опорных поручней. Производитель систем сигнализации и связи серии «GetCall PG-36M» компания ООО СКБ "Телси" имеет сертификат "Менеджмента качества" ISO 9001:2015. Все оборудование серии «GetCall» производится на территории Российской Федерации.

Согласно ГОСТ Р 52131-2019, рядом со входом на объект с открытым доступом населения устанавливается табличка МР-010В2 "Знак доступности объекта для инвалидов, передвигающихся на креслах-колясках". Таблички "Знак туалет для инвалидов-колясочников" (МР-010В4) и "Знак направление движения" (МР-010В5) совместно размещаются на путях движения инвалидов в креслах-колясках для обозначения направления движения к туалету доступному для инвалидов на креслах-колясках. Рядом со входом в обособленный, специально оборудованный для инвалидов на креслах-колясках туалет размещается табличка МР-010У7 "Знак туалет доступный для инвалидов".

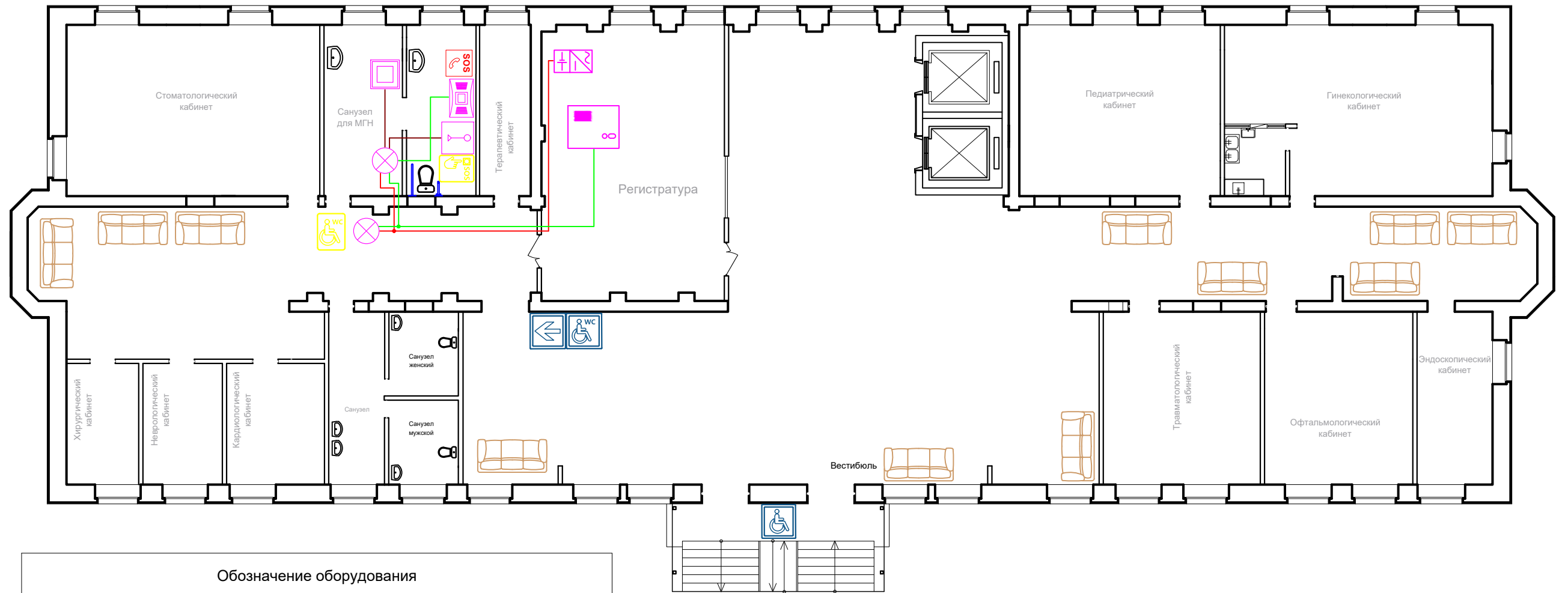
Настоящим проектным решением предусматривается установка в помещении регистратуры медицинского центра пульта селекторной связи марки GC-1001D4 на 1 абонента (на 1 точку контроля). Питание пульта GC-1001D4 осуществляется от блока питания 12 В, входящего в комплект поставки оборудования. Перед входом в санузел устанавливается информационно-тактильная табличка с пиктограммой "Знак туалет доступный для инвалидов" МР-010У7 (ГОСТ Р 52131-2019). В кабине санузла для МГН устанавливаются громкоговорящее устройство GC-2001W3 в пластиковом корпусе и тактильная табличка с пиктограммой «SOS с трубкой», проводная влагозащитная кнопка вызова со шнуром GC-0423W1 и табличка с пиктограммой «SOS». Проводная влагозащитная кнопка GC-0423W1 имеет регулируемую длину шнура и, таким образом, может использоваться даже в душевых помещениях. Над входной дверью в туалет для МГН, а также над входной дверью в кабину санузла, устанавливаются сигнальные лампы GC-0611W4, а рядом с дверью в кабину санузла, со стороны тамбура (умывальной комнаты), устанавливается кнопка сброса вызова GC-0421W1. Одна лампа GC-0611W4 является основной, а вторая лампа GC-0611W4 дополнительной. Дополнительная сигнальная лампа подключается к линии разговорного тракта параллельно основной лампе и имеет с ней общую шину питания. Для шины низковольтного питания сигнальных ламп GC-0611W4 от источника 12В ББП-50 DIN следует использовать электрический двухпроводный кабель ШВВП 2х1.5. Спуски кабеля от шины для питания палатных консолей выполнить кабелем UTP 2х0.5 через распаячные коробки. Передача сигналов вызова от переговорного устройства осуществляется по линиям разговорного тракта через сигнальные лампы. Трасса разговорного тракта от пульта GC-1001D4 до сигнальной лампы GC-0611W4, трасса разговорного тракта от сигнальной лампы GC-0611W4 до громкоговорящего устройства GC-2001W3, а также двухпроводные линии управления от сигнальных ламп GC-0611W4 до кнопки сброса GC-0421W1 и кнопки вызова GC-0423W1 прокладываются за фальшпотолком с использованием кабеля марки UTP 2х0.5. Все электромонтажные работы выполнять в соответствии с требованиями СНиП 3.05.06-85. Защиту от поражения электрическим током предусмотреть в соответствии с требованиями ПУЭ, седьмое издание.

Описание работы системы:

В случае экстренной ситуации в санузле (например падение инвалида на пол) он тянет за ручку кнопки GC-0423W1, тем самым посылая вызов на пульт дежурного GC-1001D4. При послышке вызова, сигнальные лампы GC-0611W4 начинают мигать красным цветом и подавать звуковой сигнал. Это призвано привлечь внимание обслуживающего персонала и показать инвалиду, что сигнал о помощи послан. На пульте GC-1001D4 дежурного персонала раздается вызов и после установки двусторонней голосовой связи между пультом и абонентским устройством GC-2001W3 сигнальная лампа перестает подавать звуковые сигналы и меняет цвет свечения на зеленый. Установив голосовую связь, дежурный может выяснить причину вызова и предпринять необходимые действия для устранения этой ситуации. После разрыва соединения сигнальная лампа гаснет. Если же, после послышки сигнала о помощи инвалидом, обслуживающий персонал сразу пришел в туалетную комнату, то он нажимает кнопку сброса GC-0421W1, тем самым сбрасывая поступивший вызов из данного санузла, и может приступить к оказанию помощи инвалиду.

| Изм. | Кол.уч. | Лист | № док. | Погн | Дата | | | | | |
|-----------|---------|------|--------|------|--------|--|--|--|------|--------|
| Разраб. | | | | | | <p align="center"><i>Городская поликлиника</i> <i>Московская обл., г. Балашиха, ул. Строительная, д. 5</i></p> | | | | |
| Пров. | | | | | Смагтя | | | | Лист | Листов |
| ГИП | | | | | Р | | | | 2 | 7 |
| Н. контр. | | | | | | <p align="center"><i>Общие указания</i></p> | | | | |

План расположения оборудования



Обозначение оборудования

| | |
|---|--|
| GC-1001D4 Пульт селекторной связи на 1 абонента | |
| GC-0611W4 Сигнальная лампа | |
| GC-2001W3 Громкоговорящее переговорное устройство | |
| GC-0421W1 Кнопка сброса | |
| GC-0423W1 Проводная влагозащищенная кнопка вызова со шнуром | |
| MP-010B2 Табличка тактильная с пиктограммой "Знак доступности для инвалидов-колясочников" (160x160) | |
| MP-010B4 Табличка тактильная с пиктограммой "Знак туалет для инвалидов-колясочников" (160x160) | |
| MP-010B5 Табличка тактильная с пиктограммой "Знак направление движения" (160x160) | |
| MP-010R2 Табличка тактильная с пиктограммой "SOS с трубкой" красный фон (150x150) | |
| MP-010Y5 Табличка тактильная с пиктограммой "Знак кнопка вызова экстренной помощи" (160x200) | |
| MP-010Y7 Табличка тактильная с пиктограммой "Знак туалет доступный для инвалидов" (160x200) | |
| ББП-50 DIN Источник бесперебойного питания | |
| MP-080P1 Поручень настенный (длина 900мм.) | |
| MP-080P3 Поручень напольный, откидной с ножкой (длина 900мм.) | |

Обозначение цепей на плане

| | |
|---|--|
| Цепи электропитания сигнальных ламп GC-0611W4 | |
| Сигнальная цепь управления кнопками GC-0421W1 и GC-0423W1 | |
| Аналоговый разговорный тракт | |

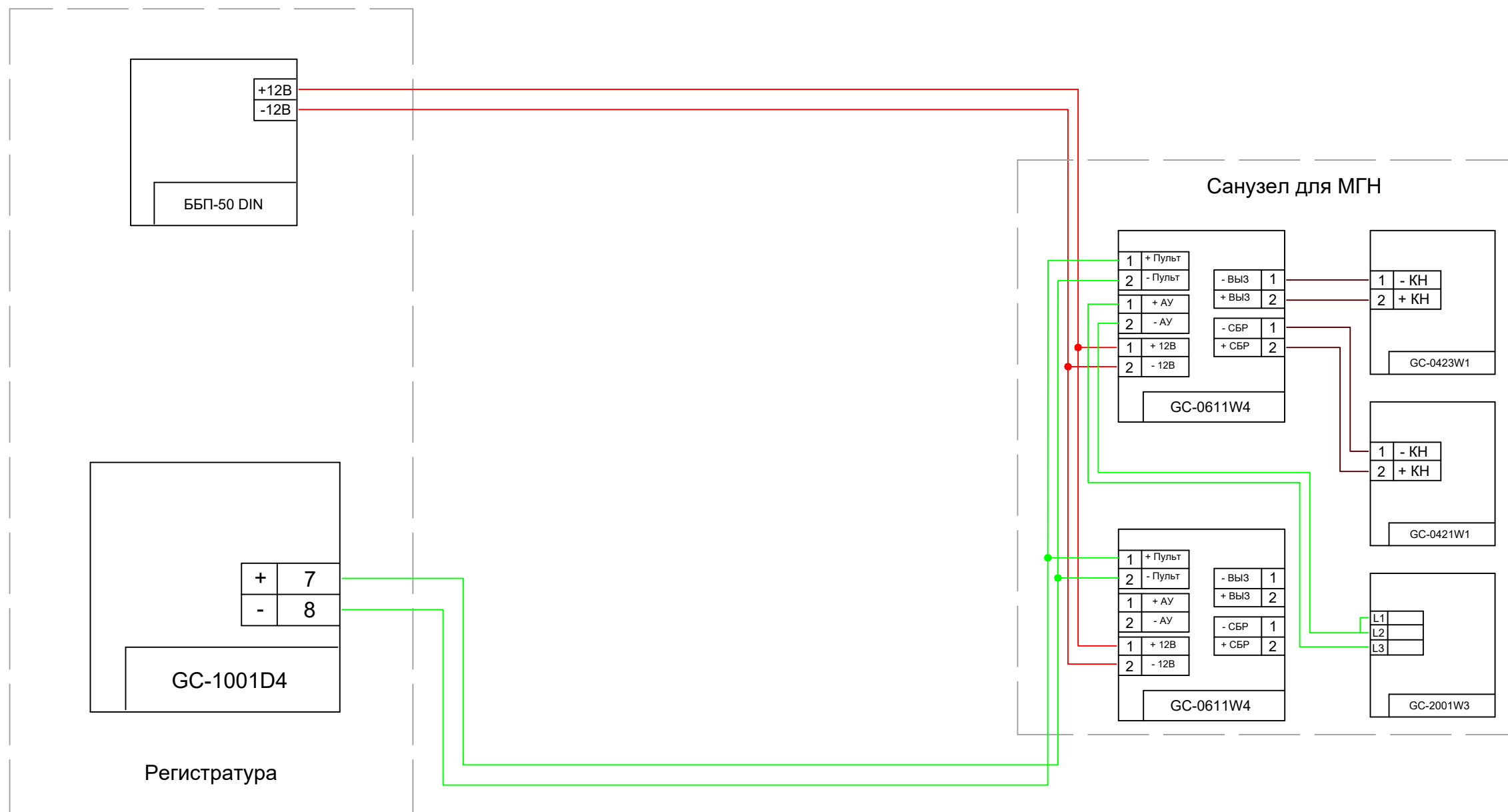
Согласовано

Взам. инб. №

Погр. и дата

Инб. № подл.

| | | | | | | | | |
|-----------|---------|------|--------|-----------|------|---|---|---|
| Изм. | Кол.уч. | Лист | № док. | Погр.пись | Дата | Городская поликлиника Московская обл., г. Балашиха, ул. Строительная, д. 5 | | |
| Разраб. | | | | | | | | |
| Пров. | | | | | | Р | 3 | 7 |
| ГИП | | | | | | План расположения оборудования | | |
| Н. контр. | | | | | | | | |



| Обозначение цепей на схеме | |
|---|---|
| Цепи электропитания сигнальных ламп GC-0611W4 | — |
| Сигнальная цепь управления кнопками GC-0421W1 и GC-0423W1 | — |
| Аналоговый разговорный тракт | — |

| Изм. | Кол.уч. | Лист | № док. | Подпись | Дата | | | | | |
|-----------|---------|------|--------|---------|------|--|--|----------|------|--------|
| | | | | | | <i>Городская поликлиника</i> Московская обл., г. Балашиха, ул. Строительная, д. 5 | | | | |
| Разраб. | | | | | | <i>Система вызова</i> в общественных зданиях для МГН <i>GetCall PG-36M</i> | | Страница | Лист | Листов |
| Пров. | | | | | | | | Р | 4 | 7 |
| ГИП | | | | | | | | | | |
| Н. контр. | | | | | | <i>Структурная схема</i> соединений оборудования | | | | |

| | |
|--------------|--------------|
| Инф. № подл. | Взам. инб. № |
| | |
| Подп. и дата | |
| | |



GC-1001D4 Пульт селекторной связи на 1 абонента



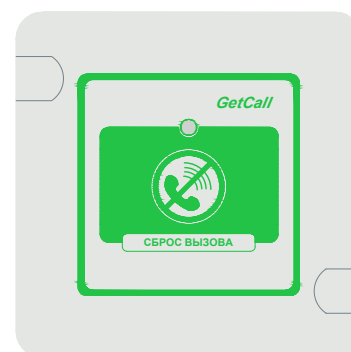
GC-0423W1 Проводная влагозащищенная кнопка вызова со шнуром



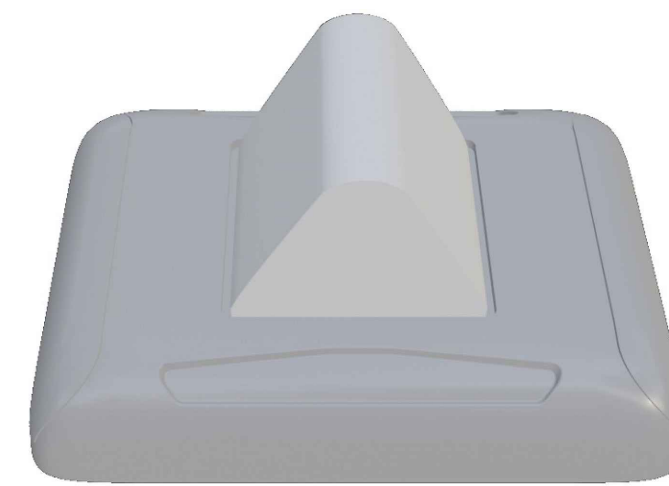
GC-2001W3 Громкоговорящее абонентское устройство (накладное)



ББП-50 DIN Источник бесперебойного питания



GC-0421W1 Кнопка сброса вызова



GC-0611W4 Сигнальная лампа

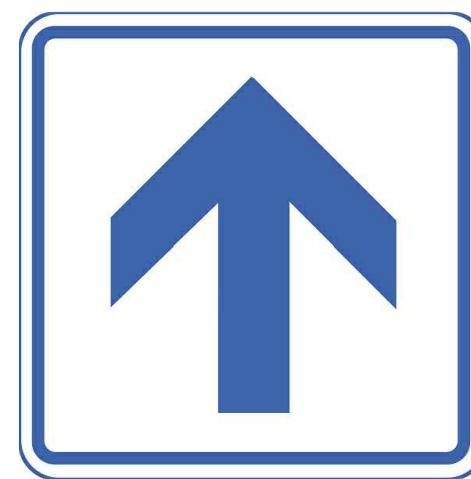
| | | | | | | | | | |
|-----------|---------|------|--------|---------|------|---|--------|------|--------|
| | | | | | | | | | |
| | | | | | | <i>Городская поликлиника Московская обл., г. Балашиха, ул. Строительная, д. 5</i> | | | |
| Изм. | Кол.уч. | Лист | № док. | Подпись | Дата | <i>Система вызова в общественных зданиях для МГН GetCall PG-36M</i> | Стация | Лист | Листов |
| Разраб. | | | | | | | P | 5 | 7 |
| Пров. | | | | | | | | | |
| ГИП | | | | | | | | | |
| | | | | | | <i>Внешний вид и размеры оборудования</i> | | | |
| Н. контр. | | | | | | | | | |



MP-010B2 Табличка тактильная с пиктограммой
"Знак доступности для инвалидов-колясочников" (160x160)



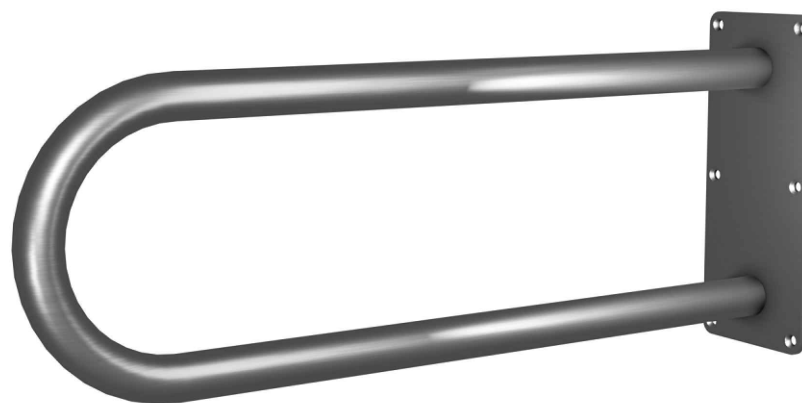
MP-010B4 Табличка тактильная с пиктограммой
"Знак туалет для инвалидов-колясочников" (160x160)



MP-010B5 Табличка тактильная с пиктограммой
"Знак направление движения" (160x160)



MP-010R2 Табличка тактильная с пиктограммой
"SOS с трубкой" (150x150) красный фон



MP-080P1 Поручень настенный



MP-080P3 Поручень напольный, откидной с ножкой



MP-010Y5 Табличка тактильная с пиктограммой
"Знак кнопка вызова экстренной помощи" (160x200)

| Изм. | Кол.уч. | Лист | № док. | Подпись | Дата | | | | |
|-----------|---------|------|--------|---------|------|---|--------|------|--------|
| | | | | | | <i>Городская поликлиника Московская обл., г. Балашиха, ул. Строительная, д. 5</i> | | | |
| Разраб. | | | | | | <i>Система вызова в общественных зданиях для МГН GetCall PG-36M</i> | Стация | Лист | Листов |
| Пров. | | | | | | | P | 6 | 7 |
| ГИП | | | | | | <i>Внешний вид и размеры оборудования</i> | | | |
| Н. контр. | | | | | | | | | |

| Позиция | Наименование и техническая характеристика | Тип, марка, обозначение документа, опросного листа | Код оборудования, изделия, материала | Завод-изготовитель | Единица измерения | Количество | Масса единицы, кг | Примечание |
|---------|---|--|--------------------------------------|--------------------|-------------------|------------|-------------------|------------|
| 1 | 2 | 3 | 4 | 5 | 6 | 7 | 8 | 9 |
| | <i>Система вызова персонала для МГН:</i> | | | | | | | |
| 1 | GC-1001D4 Пульт селекторной связи на 1 абонента | GC-1001D4 | | ООО "СКБ Телси" | шт. | 1 | | |
| 2 | GC-2001W3 Громкоговорящее абонентское устройство | GC-2001W3 | | ООО "СКБ Телси" | шт. | 1 | | |
| 3 | GC-0611W4 Сигнальная лампа | GC-0611W4 | | ООО "СКБ Телси" | шт. | 2 | | |
| 4 | GC-0421W1 Кнопка сброса | GC-0421W1 | | ООО "СКБ Телси" | шт. | 1 | | |
| 5 | GC-0423W1 Проводная влагозащитная кнопка вызова со шнуром | GC-0423W1 | | ООО "СКБ Телси" | шт. | 1 | | |
| 6 | ББИ-50 DIN Источник бесперебойного питания | ББИ-50 DIN | | | шт. | 1 | | |
| 7 | MP-010B2 Табличка тактильная с пиктограммой "Знак доступности для инвалидов-колясочников" (160x160) | MP-010B2 | | ООО "СКБ Телси" | шт. | 1 | | |
| 8 | MP-010B4 Табличка тактильная с пиктограммой "Знак туалет для инвалидов-колясочников" (160x160) | MP-010B4 | | ООО "СКБ Телси" | шт. | 1 | | |
| 9 | MP-010B5 Табличка тактильная с пиктограммой "Знак направление движения" (160x160) | MP-010B5 | | ООО "СКБ Телси" | шт. | 1 | | |
| 10 | MP-010R2 Табличка тактильная с пиктограммой "SOS с трубкой" (150x150) красный фон | MP-010R2 | | ООО "СКБ Телси" | шт. | 1 | | |
| 11 | MP-010Y5 Табличка тактильная с пиктограммой "Знак кнопка вызова экстренной помощи" (160x200) | MP-010Y5 | | ООО "СКБ Телси" | шт. | 1 | | |
| 12 | MP-080P1 Поручень настенный | MP-080P1 | | ООО "СКБ Телси" | шт. | 1 | | |
| 13 | MP-080P3 Поручень напольный, откидной с ножкой | MP-080P3 | | ООО "СКБ Телси" | шт. | 1 | | |
| 14 | UTP 4x2x0,52 | UTP 4x2x0,52 | | | м. | 75 | | |
| 15 | ШВВП 2x1.5 | ШВВП 2x1.5 | | | м. | 35 | | |

Согласовано

| | |
|--------------|--|
| Взам. инб. № | |
| Подп. и дата | |
| Инб. № подл. | |

| | | | | | | | | | |
|-----------|---------|------|--------|---------|------|---|------|--------|--|
| | | | | | | | | | |
| | | | | | | | | | |
| | | | | | | | | | |
| | | | | | | | | | |
| Изм. | Кол.уч. | Лист | № док. | Подпись | Дата | <p style="text-align: center;">Городская поликлиника Московская обл., г. Балашиха, ул. Строительная, д. 5</p> | | | |
| Разраб. | | | | | | | | | |
| Пров. | | | | | | <p style="text-align: center;">Система вызова в общественных зданиях для МГН GetCall PG-36M</p> | | | |
| ГИП | | | | | | | | | |
| | | | | | | Страница | Лист | Листов | |
| | | | | | | Р | 7 | 7 | |
| Н. контр. | | | | | | <p style="text-align: center;">Спецификация оборудования</p> | | | |
| | | | | | | | | | |